

Débat public

La mer en débat

Compte-rendu de l'étude complémentaire
menée par le Cabinet B-Bornemann Conseil
pour la CNDP du 20 février au 4 avril 2024

*Synthèse sur slides
transmises le 12 avril 2024*



**En amont de la rencontre-débat du 22 mars,
une série d'interviews d'élus et d'acteurs a été réalisée
dans le cadre de l'étude complémentaire,
demandée par la CNDP au cabinet B-Bornemann Conseil.**

La durée des entretiens menés par Brigitte Bornemann (B-BC) et
Charlotte Michel (LittOcéan) variait entre 1h30 et 2h30.

Localisations géographiques des interviews



Élus et acteurs interrogés



Jean-Pierre BLANC
Maire de Prinquiau



Emmanuelle DACHEUX
Maire de Piriac-sur-Mer



Rodolphe BERON
Adjoint, Piriac-sur-mer



Christophe DAGUIZE
Conseiller municipal,
Pornichet



Fabien GABORIT
Président de la communauté de
communes, Noirmoutier



Philippe LE FUR
Maire de l'Île d'Houat



Claudine LE BERRE
Adjointe, Île d'Houat
(vidéo)



Norbert SAMAMA
Maire du Pouliguen



David SAMZUN
Maire de Saint-Nazaire



Ion TILLIER
Directeur adjoint du
COREPEM



Nathalie BEAUZEMONT
Présidente de l'association
Gardiens du large



Jean-Claude MÉNARD
Président de l'association
Estuaire Loire-Vilaine



Hervé MOULINIER
Ancien Président-fondateur du
Pôle Mer
Bretagne Atlantique

Objectifs des entretiens menés

- Obtenir les retours d'expérience et enseignements des élus.
- Mettre en lumière ce qui a fonctionné, ce qui n'a pas fonctionné lors de la phase de préparation et de l'implantation du premier parc éolien en mer en France.
- Dégager les bénéfices ou impacts négatifs perçus par les acteurs du territoire.
- Établir des recommandations.

Chaque entretien fait l'objet d'un compte-rendu intégral et d'un verbatim validés par les élus et acteurs interviewés.

Les interviews ont notamment été utilisées pour la rencontre-débat du 22 mars 2024, accueillie par la ville du Pouliguen, le retour d'expérience des élus sur le parc éolien en mer du banc de Guérande.

Guide d'entretiens

1. Comment êtes-vous concerné en tant qu'acteurs du territoire, élus, habitants, ... ?
2. Quels sont les bénéfices les plus importants de cet aménagement, selon vous, pour le territoire ?
3. Même question sur les impacts négatifs ? Quelles sont vos préoccupations les plus importantes de cet aménagement pour votre territoire ?
4. De nouvelles opportunités s'offrent-elles aujourd'hui, en lien avec la mer ou le littoral ? A contrario, voyez-vous des pertes d'opportunités ? Avez-vous envisagé d'autres alternatives de productions énergétiques pour la commune ?
5. Quelles mesures d'atténuation ou de compensation proposez-vous pour minimiser les éventuels impacts négatifs sur la commune ?
6. Lors de l'élaboration du projet parc de Saint-Nazaire, pensez-vous que les impacts du changement climatique ont été bien anticipés ?
7. Les documents stratégiques de façade (DSF) sont prévus pour 6 ans, pour être en cohérence avec les échéances de la directive cadre stratégie pour le milieu marin (DCSMM). De manière générale, pensez-vous qu'un nouveau débat public est souhaitable dans 6 ans ?
8. Vos recommandations ?

Treize élus et acteurs ont été interviewés.

Parmi eux, sept élus des cinq communes sur les treize qui perçoivent la taxe éolienne, prélevée sur le parc éolien en mer du banc de Guérande, de même que les pêcheurs du COREPEM (Comité régional des pêches et des élevages marins des Pays de Loire).

Deux tableaux financiers en présentent la répartition.

La taxe sur les éoliennes en mer

Répartition du revenu de la taxe sur les éoliennes maritimes (1)

5 % Organismes de secours et de sauvetage en mer

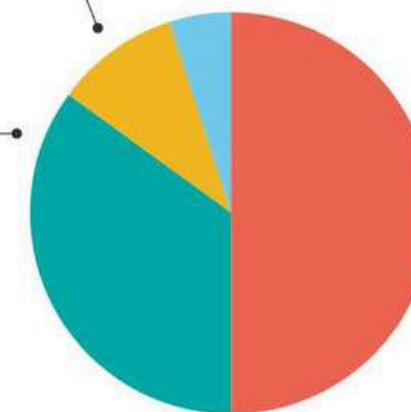
10 % Office français de la biodiversité (OFB) à l'échelle de la façade maritime

35 % Comités des pêches maritimes et élevages marins**

15 % Comité national des pêches maritimes et élevages marins

10 % Comités régionaux des pêches maritimes et élevages marins***

10 % Comités départementaux et interdépartementaux ***



50 %
Réparti entre les communes littorales*

(1) : Dans le cas d'éoliennes sur le domaine public maritime

* Communes d'où des installations sont visibles (selon la distance qui les sépare des installations, et leur population)

** Pour le financement de projets pour l'exploitation durable des ressources halieutiques

*** Dans le ressort desquels les installations ont été implantées (en cas d'absence d'un comité départemental, le pourcentage bénéficie au comité régional correspondant)

Montant annuel global et par bénéficiaire de la taxe éolienne en mer

Montants (en euros par an)	Puissance : 1000 MW (1 GW)
Total	19,4 millions
Comités des pêches	6,8 millions
Communes littorales	9,7 millions
Office français de la biodiversité	1,9 millions
Sauveteurs en mer	1 million

Source : Ministère de la Transition écologique

Etat connu du versement en 2024 de la taxe de 2023

Parc éolien en mer
Banc de Guérande
Année 1

13 communes bénéficiaires de la taxe 2023 sur les éoliennes en mer, versée en 2024.
Classement par ordre décroissant et type de projet envisagé.

Source : L'Echo de la Prequ'île Guérandaise et de Saint-Nazaire, Éoliennes en mer du parc de Saint-Nazaire : à quoi va servir l'argent versé aux villes impactées ? M. Nabli, 29/02/2024

Commune	Maire	Population (2020)	Pourcentage de la taxe	Montant taxe perçue	Utilisation annoncée
Saint-Nazaire	David Samzun	71.887	14,1%	1.297.759€	Intégration au budget global de la transition énergétique
Le Pouliguen	Norbert Samama	4.024	3,2%	297.259€	Transition énergétique, EnR, rénovation éclairage public
Le Croisic	Michelle Quellard	4.114	3,1%	290.378€	Eclairage public, isolation des groupes scolaires
Batz-sur-Mer	Marie-Catherine Le Huédé	2.822	3%	277.534€	Rénovation énergétique, EnR, renaturation des espaces
La Turballe	Didier Cadro	4.889	2,9%	269.276€	Isolation, panneaux solaires
Guérande	Nicolas Criaud	16.042	4,9%	454.146€	Environnement : ex, déploiement de vergers
Pomichet	Jean-Claude Pelleteur	11.828	3,7%	345.43€	Ilots de fraîcheur
Piriac-sur-Mer	Emmanuelle Dacheux	2.368	1,9%	176.000€	Projets liés à l'environnement
La Baule	Franck Louvrier	16.16	5%	460.110€	Enfouissement du réseau aérien de la ville
Noirmoutier-en-l'Île	Yan Balat	4.486	2,3%	210.559€	Investissement dans le foncier propre
Hoedic	Jean-Luc Chiffolleau	97	1,5%	139.913€	Réserve financière logement
La Plaine-sur-Mer	Séverine Marchand	4.448	2,2%	204.14€	...
Préfailles	Claude Caudal	1.226	1,8%	164.23€	...

Projets énergétiques

Projets environnementaux

Projet patrimonial

Projets d'habitat

Extraits de verbatim :

Norbert Samama - Maire du Pouliguen (1/2)

“Je pense que ce sera beaucoup plus facile de débattre autour des éoliennes, autour de l'énergie renouvelable, autour du changement climatique autour du trait de côte, si vous avez déjà été formé à une sensibilité scientifique, culturelle et environnementale.”

“Parce que tout ce qui est culture scientifique, culture environnementale - de la transition écologique, énergétique aux paysages- et sensibilisation, ce n'est pas seulement de la sensibilisation, c'est de l'appropriation.”

Comment êtes-vous concerné en tant qu'acteurs du territoires, élus, habitants, ... ?

“Le parc éolien en mer du banc de Guérande fait partie de notre paysage, je pense que fondamentalement en tant qu'élu, habitant ou acteur il faut que l'on puisse être associé à toute démarche qui vient apporter une modification à notre environnement, à notre paysage, à tout ce qui nous entoure et notamment le milieu marin.”

Actuellement, quels sont les bénéfices les plus importants (dont éventuellement la taxe) de cet aménagement selon vous pour le territoire ?

“Pour l'instant, au niveau de l'emploi, de l'industrie du développement, cela vient nourrir le bassin de Saint-Nazaire dans lequel bien entendu notre propre territoire intercommunal vient se nourrir. Aujourd'hui, il y a des connexions qui vont être de plus en plus fortes entre les territoires de Cap Atlantique et les territoires de la Baule et le territoire de Saint-Nazaire aggro. Il va y avoir des interconnexions de plus en plus fortes au fil du temps donc effectivement il y a cet aspect-là en termes de répercussion économique, de répercussion en matière d'emploi, de répercussion en matière de recherche.”

Même chose pour les points négatifs :

“Ne pas savoir prendre en compte l'identité des gens pour dialoguer avec eux c'est un point négatif car la côte sauvage est une identité. Quel parisien accepterait de voir une éolienne de 115 m de haut à côté de la tour Eiffel ? Nos paysages sont des éléments identitaires ils nous abreuvent, ils nous irriguent”

Extraits de verbatim :

Norbert Samama - Maire du Pouliguen (2/2)

Quelles mesures d'atténuation ou de compensation proposez-vous pour minimiser les éventuels impacts négatifs sur la commune ?

“Le premier, majeur, c'est participer à l'éloignement des parcs éoliens. Plus on éloigne moins la cicatrice est visible. Je pense bien sûr à l'éolien flottant. Ensuite il faut détourner le regard à la manière d'un magicien en magnifiant des espaces qui sont sur nos côtes en les valorisant très fortement pour que notre regard soit attaché à un premier rideau.”

Les documents stratégiques de façade (DSF) sont prévus pour 6 ans pour être en cohérence avec les échéances de la directive cadre stratégie pour le milieu marin (DCSMM). De manière générale, pensez-vous qu'un nouveau débat public est souhaitable dans 6 ans ?

“Je pense qu'un débat public est absolument primordial et aujourd'hui une grande partie des documents y compris des présentations ne sont pas à la portée du public”
“J'invite les rédacteurs des documents stratégiques à se demander si les élus ont vraiment pu en prendre connaissance interrogez-vous, si vous pensez que les élus n'ont pas à être acteur des documents stratégiques de façade alors il est normal qu'il ne leur soit pas accessible”

Recommandations

“Si la concertation porte et ouvre sur l'aménagement de tous les parcs, nous aurions sans doute pu mettre en évidence que ce champ éolien sur le banc de Guérande n'était pas un projet isolé mais que cela participe à une conception évolutive de notre société et ainsi mieux appréhendé comment modifier apporter des observations à ce champ”
“Il est important de dépasser le formalisme et le stade des autorisations et de donner un vrai sens sociétal global et écosystémique. En donnant du sens à travers une vision d'ensemble, on développe le sens de la réflexion, le sens critique, l'acculturation et l'acceptation...et peut-être que le sens même d'une stratégie devient accessible.”
“Appréhender totalement différemment la manière de faire en lien avec le territoire sur lequel vous êtes qui fondamentalement sont des territoires maritimes et littoraux composés d'élus, d'acteurs, d'habitants maritimes et littoraux du plus jeune au plus âgé.”

Extraits de verbatim :

Jean-Pierre Blanc, Maire de Prinquiau (1/2)

Comment êtes-vous concerné en tant qu'acteurs du territoire, élus, habitants, ... ?

“La mairie de Prinquiau et la commune de Prinquiau sont concernées par le parc éolien en mer de Saint Nazaire, notamment puisqu'il héberge le raccordement RTE qui se trouve sur notre commune.”

Il est en fait, en termes de visuel, on ne le voit pas beaucoup. Je pense même qu'on a un bon nombre d'administrés qui en ignore même l'existence, pour tout vous dire.

Actuellement, quels sont les bénéfices les plus importants (dont éventuellement la taxe) de cet aménagement selon vous pour le territoire ?

“Alors au niveau du revenu fiscal potentiel, on n'a pas véritablement encore aujourd'hui une information précise. Mais quoi qu'il en soit, j'en ai parlé avec ma directrice des services généraux de la mairie qui m'expliquait elle serait quand même extrêmement faible.”

pour l'ensemble du conseil municipal - et moi, en l'occurrence - le développement de ce parc éolien marin, on considère que c'est véritablement quelque chose de très très bien”

“Il y a très peu de monde sur la station, sur le terminal, en l'occurrence, puisque c'est quasiment autonome.”

Même chose pour les points négatifs :

Peu de bénéfices, peu de bénéfices et quasiment pas de contraintes d'embêtement par rapport à ça.

On a eu au début du projet, quand les choses se sont mises en place, un petit déficit de communication, mais qui a été réglé.

Extraits de verbatim :

Jean-Pierre Blanc, Maire de Prinquiau (2/2)

Quelles mesures d'atténuation ou de compensation proposez-vous pour minimiser les éventuels impacts négatifs sur la commune ?

“ils ont dû, pour voir installer cette station, couper un certain nombre d'arbres entre 80 - 90 arbres. Et donc on a bénéficié d'une compensation, avec des arbres qui ont été replantés dans les mêmes proportions sur la commune sur différents endroits”

“Au niveau des taxes à percevoir sur la commune, je trouve que le montant est quand même extrêmement faible”

“en ayant le terminal au niveau de la commune, c'est avoir une tarification de l'électricité favorable, puisqu'on hébergeait. Ca, c'est peut être des choses qu'on aurait pu à l'époque négocier”

Recommandations

“La recommandation, c'est que bien évidemment, ça coûte beaucoup plus cher, c'est que, au lieu que le parc - que les éoliennes soient entre 10 et 18 kilomètres, qu'elles soient plutôt à 25, 30 kilomètres du bord de mer. Mais je pense que pour RTE, c'est plus du tout les mêmes coûts.”

Extraits de verbatim :

Emmanuelle Dacheux, Maire de Piriac-sur-Mer

Comment êtes-vous concernée en tant qu'acteur du territoire, élue, habitante, ... ?

"J'habite Piriac-sur-Mer, donc je suis concernée puisqu'effectivement, la côte sud c'est la côte la plus jolie, ça fait partie des côtes, les pépites. On a des falaises et beaucoup de sentiers de randonnées sur cette côte-là. Donc oui, en tant que résidente, quand on se promène... On subit."

"On n'a pas été associés – je ne me souviens pas qu'on ait été associés à aucun moment. C'était un débat, quelque chose qui se passait à un niveau bien au-dessus de nous."
Moi en tant que citoyenne à l'époque, je ne savais pas qu'il y avait un débat public. Et ceux que je fréquente, personne ne savait qu'il y avait un débat public.

Sur la taxe :

"C'est un budget assez conséquent de base. On est une commune littorale – on a des finances qui sont plutôt à l'aise au niveau financier. C'est quand même intéressant, mais ça ne va pas jouer beaucoup sur les projets, sur les projections en tout cas."

Points négatifs

"Pour atteindre les je ne sais plus combien de megawatts qui sont prévus, il faudra un parc vraiment énorme. Là, celui-là il impacte quand même clairement, fortement, visuellement, la côte sud"

"Au moment de l'installation, c'était « c'est moche ». Maintenant, quand on se promène et qu'on les voit, on se dit « c'est dommage », voilà."

Recommandations

"Moi j'entends complètement qu'il y ait besoin d'énergies renouvelables, j'entends complètement qu'il faille... Mais je pense qu'il faut trouver un mix énergétique, mais pas mettre, pas faire du tout éolien quoi."

"Évidemment qu'il faut trouver des solutions alternatives aux énergies fossiles, évidemment. Mais je suis incapable de vous dire quelle est la meilleure énergie."

Extraits de verbatim :

David Samzun, Maire de Saint-Nazaire (1/2)

Comment êtes-vous concerné en tant qu'acteur du territoire, élu, habitant ?

"C'est l'accompagnement, la médiation, mais aussi, j'ai envie de dire le devoir de pédagogie sur lequel on a été mobilisé et de tenir ce que j'adore d'ailleurs. La notion industrielle d'innovation, de création, d'être le premier champ éolien français qui est une notion de fierté."

Mais d'être aussi un acteur de la transition énergétique. Et donc transition énergétique, plus emploi,

Sur le rôle des ports

"Si on n'a pas d'infrastructures portuaires on n'aurait pas les Chantiers de l'Atlantique, on n'aurait pas les éoliennes, et on n'aurait pas bien évidemment tout ce qui est énergétique et l'ensemble du fret."

Contexte : à propos du musée EOL

"Il y avait un deal aussi avec RTE, c'est de dire, à un moment donné "Ok les éoliennes, créatrice d'emplois..." je ne vous fait pas tout le propos... Mais il faut qu'on embarque avec nous les populations. Eole a été un des sujets importants dans la médiation."

"Je crois que ce sont des éléments où les élus, on a cette responsabilité. Parce qu'on a eu tous les fantasmes et toutes les fake news sur ces sujets-là, sur l'éolien... Et de dire la réalité des choses, c'est ça. Et donc l'avenir, l'avenir énergétique, le mix énergétique passera par les éoliennes."

Contexte : sur la pollution visuelle

"Après celles et ceux dont l'argument, c'est de dire "notre paysage est souillé, notre attrait touristique va en prendre un coup"... Je leur dis tranquillement: Vous racontez des bobards."

"La réalité des choses, c'est que, d'une part, la fréquentation touristique n'a pas baissé, mais j'ai envie de dire que les éoliennes sont devenues un objet touristique"

Extraits de verbatim :

David Samzun, Maire de Saint-Nazaire (2/2)

Sur les difficultés de recrutement

“Moi, en tant qu'employeur, en tant que maire, je n'arrive parfois plus à recruter parce que les gens n'arrivent plus à se loger.”

“Donc il faut faire vachement gaffe que l'attrait littoral [...] soit excluant d'une partie de population des actifs.

Sur la perte d'effectif à l'usine GE de Montoir-de-Bretagne

“Je n'ai pas d'inquiétude : ces gens-là vont retrouver du boulot très vite parce que le marché de l'emploi est sous tension”

“Je ne dis pas de traverser la rue pour trouver du boulot ! Je dis que les autres entreprises du coin ont besoin de ces gens-là, de ces hommes et ces femmes qualifiés.”

Au niveau des bénéfices, indépendamment de ceux que vous avez énoncés et mentionnés : est-ce que vous en voyez d'autres?

“...là, on est capable de lier développement économique, emploi, progrès, pouvoir d'achat au service d'une transition énergétique et surtout d'être [...] le port, la place portuaire au coeur des enjeux de transition énergétique autour de l'éolien offshore.”

Est-ce que les impacts négatifs actuels ont été identifiés?

“Il y a eu un petit raté entre les propos tenus à l'époque sur les fameuses allumettes que nous verrions et bon on les voit [...] On s'y habitue comme toute chose.”

Extraits de verbatim :

David Samzun, Maire de Saint-Nazaire (2/2)

Sur l'opportunité de Saint-Nazaire, ville fortement pourvoyeuse d'emplois maritimes

"Et je trouve qu'il y a aujourd'hui une partie de français qui n'ont plus conscience de ce qu'apporte l'industrie. Moi j'ai une conviction profonde : c'est que l'industrie amène de l'emploi, du pouvoir d'achat. Ceux qui m'expliquent la décroissance, je n'ai toujours pas compris comment ça fonctionnait."

"On a un autre débat de mon point de vue, dont je trouve qu'on ne porte pas assez nationalement : c'est la souveraineté du pays. L'énergie est une notion de souveraineté. On l'a vu, je le dis souvent, pendant la crise du Covid et de l'Ukraine au tout début, Saint-Nazaire a tourné plein pot y compris pour donner un coup de main à des pays européens sur le plan énergétique, je pense au terminal méthanier."

Quelles recommandations ?

"il faut bien évidemment trouver les compromis les plus larges possibles pour une acceptation sociale. [...] Mais la qualité du respect du dialogue en amont du champ nazairien, la preuve, l'ensemble des acteurs étaient favorables."

"On a des gens qui s'y opposent, [...] et ce sont les mêmes qui manifestent dans la rue parce que l'électricité augmente."

"Si on veut développer l'éolien sur le temps long et développer le nombre de champs, il ne faut pas non plus qu'il y ait de provocation d'agressivité sur des projets qui viennent pratiquement en bord de côte, quand on sait qu'aujourd'hui on peut surtout s'éloigner et chercher le large"

"Je crois avoir compris que cette semaine, l'Etat a essayé de faire un passage en force et ça, on n'y gagne jamais."

"l'éolien offshore doit aller chercher une production plus grande, mais aussi aller chercher une acceptabilité des citoyens plus aisément, plus facilement en les mettant plus loin des côtes et ne pas avoir de problème de covisibilité."

"la mer n'appartient à personne. C'est un bien commun, mais il y a aussi des gens qui utilisent la mer. Je pense aux pêcheurs ou aux industriels sur le fret etc. Donc il faut aussi préserver notamment aux pêcheurs des zones."

De manière générale, pensez-vous qu'un nouveau débat public est souhaitable dans 6 ans ?

"Sur le plan national, il ne faut pas se remettre à débattre tous les six ans, je crois que ça suffit la concertation locale et bien évidemment, respecter l'ensemble des acteurs"

Extraits de verbatim :

Philippe Le Fur, Maire de l'Île d'Houat (1/2)

Comment êtes-vous concerné en tant qu'acteurs du territoire, élus, habitants, ... ?

"les éoliennes par beau temps et l'été, on les voit très très bien."

"Hoëdic, qui est à 11,5 milles du parc éolien, donc évidemment, il touche, il touche une dotation d'un peu plus de 130 000 €. Et que nous, on est à un demi mille de plus, 1 mille pour dire, et nous on ne touche pas."

" Le seul qui va nous concerner, c'est celui de Belle-Île, c'est par rapport aux pêcheurs. Parce que je pense que c'est - une zone où ils vont mettre le parc, c'est une zone qui était fréquentée par les pêcheurs"

Actuellement, quels sont les bénéfices les plus importants (dont éventuellement la taxe) de cet aménagement selon vous pour le territoire ?

"Mais est-ce que aussi ça ne peut pas servir de refuge pour les poissons ? Et ça aussi, je pense que les scientifiques, là-dessus, ils sont assez convaincus que si on met ces parcs et qu'on les protège, le poisson peut proliférer autour de ces zones."

"Les avantages, c'est quand même, ce sont des énergies vertes, donc c'est très important, je pense pour le futur, nos enfants, nos petits-enfants."

Même chose pour les points négatifs :

"le futur parc éolien entre Belle-Île et Groix : là où ils veulent le poser, il paraît qu'il y a des coraux en dessous qui sont magnifiques. Donc si on pose des éoliennes flottantes, avec des ancres, avec des chaînes, avec des câbles, on risque de détruire cet écosystème. Y a ça aussi le danger : on peut poser des éoliennes, mais faire attention à ce qui est en dessous."

"On attendait le sous-préfet, donc il venait un peu nous donner des informations sur comment allait être le parc, où il allait être déjà mis, et quand il était arrivé, il a dit : « Je suis désolé, mais ça a été signé hier soir. Le parc se fera à tel endroit ». On n'a même pas eu notre mot à dire. On n'a plus rien à faire là, on est partis."

Extraits de verbatim :

Philippe Le Fur, Maire de l'Île d'Houat (2/2)

Quelles mesures d'atténuation ou de compensation proposez-vous pour minimiser les éventuels impacts négatifs sur la commune ?

"C'est vrai qu'on prend le cas de Belle-Île - je crois qu'à Belle-Île - ils sont quatre communes à Belle-Île - il y a pas Palais, Locmaria, Sauzon et Bangor, ils sont quatre communes - et je crois que sur les quatre communes, il n'y a que deux communes qui vont toucher de l'argent. Palais par exemple, comme ils sont côté est et que les éoliennes sont du côté ouest, ils ne vont pas les voir, donc ils toucheront pas l'indemnité."

Recommandations

"Je pense qu'il faut avoir des consultations, et surtout avoir les bonnes informations, parce que souvent les informations il y en a tellement, on se noie dedans."

"Quelquefois, des petites réunions, en comité restreint, pour bien nous expliquer ce qui se passe, c'est deux fois mieux."

Extraits de verbatim :

Rodolphe Béron, Adjoint à la mairie de Piriac-sur-Mer (1/2)

Sur la taxe :

“c'est acheter de la nuisance”

“Les émoluments que la commune doit recevoir, c'est en fait - comment dire, c'est un palliatif pécuniaire sur une nuisance”

Actuellement, quels sont les bénéfices les plus importants (dont éventuellement la taxe) de cet aménagement selon vous pour le territoire ?

“Je pense que c'est bénéfique pour l'emploi, mais il apparaît aujourd'hui dans les dernières informations que c'est que temporairement, puisque General Electric, qui fabriquait des nacelles, compte licencier pratiquement la moitié de ses effectifs à Saint-Nazaire”

Même chose pour les points négatifs :

“La dégradation de la beauté du paysage, en apportant une vue très industrielle sur un paysage naturel”

“toute l'attractivité en termes d'emploi qui a été apportée aujourd'hui, on est confronté au problème du logement des employés, et ça, c'est quelque chose d'extrêmement négatif.”

“Les éoliennes c'est une énergie alternative. Donc ça veut dire qu'il faut surdimensionner les installations. Et ce surdimensionnement est quand même préjudiciable”

“C'était l'argumentaire sur les éoliennes en disant qu'elles ne génèrent que 35 dB à X mètres. Le problème, c'est qu'on on fait pas cas des infrasons qui sont générés par les éoliennes et qui sont extrêmement perturbateurs sur les systèmes neurologiques.”

“C'est un point un peu néfaste, mais les gens viennent quand même, c'est le littoral, c'est joli, la plage, c'est sympathique, l'été, ...”

“C'est qu'on devait aller vers la neutralité carbone en 2050. Sauf que je suis désolé, mais une éolienne, dans son analyse de cycle de vie, produit de l'équivalent carbone. Donc on est loin de la neutralité carbone”

Extraits de verbatim :

Rodolphe Béron, Adjoint à la mairie de Piriac-sur-Mer (2/2)

Quelles mesures d'atténuation ou de compensation proposez-vous pour minimiser les éventuels impacts négatifs sur la commune ?

“Donc nous, on pense à consommer mieux et moins d'énergie possible.”

“Dans les années 80, je travaillais sur l'habitat bioclimatique. Aujourd'hui, je pense qu'il faudrait vraiment retravailler dessus. Alors avec les nouvelles normes, la RE2020, c'est bien, mais on met des chauffe-eaux thermodynamiques, on met des systèmes pompe à chaleur... Encore consommateurs d'énergie. C'est pour ça qu'ils faut des éoliennes.”

“Alors déjà, on n'est pas capable de connaître la nature, enfin, la proportion du réchauffement qui est liée à l'activité anthropique ou aux activités naturelles, enfin à la nature. Moi, je pense que beaucoup plus, il faut s'adapter au changement climatique, et c'est là où on doit être vigilant et notamment sur la défense de nos côtes sur le littoral.”

Les documents stratégiques de façade (DSF) sont prévus pour 6 ans pour être en cohérence avec les échéances de la directive cadre stratégie pour le milieu marin (DCSMM). De manière générale, pensez-vous qu'un nouveau débat public est souhaitable dans 6 ans ?

“Après la vraie question, c'est un débat pour quoi faire. Si vous voulez, si ça peut faire bouger les choses, oui, si ça ne peut pas les faire bouger, ce n'est pas la peine. Aujourd'hui, on est dans l'impuissance, mais même au niveau de la politique générale du pays, on est informé après coup.”

Recommandations

“Ils avaient installé des capteurs photovoltaïques et on avait heure par heure sur l'affichage, la puissance fournie, l'énergie fournie sur la journée, sur le mois... Voilà, ça amène de l'intérêt et peut-être que ça sensibiliserait les gens à s'intéresser un petit peu au parc éolien.”

“en association avec les ports, on affiche au port la météo, les marées, tout ce genre d'informations. Et il y aurait une petite information résiduelle sur la production du parc éolien”

Extraits de verbatim :

Hervé Moulinier, acteur du monde de l'entreprise(1/2)

Ce qui a marché :

"C'est qu'en fait, en faisant ce grand débat, ce débat public sur La mer en débat, on se rapproche d'un débat sur la politique maritime intégrée : donc de la prise de conscience de ce qu'est une politique maritime intégrée."

"D'ores et déjà, les parcs de Saint-Brieuc et de Saint-Nazaire, fournissent plus de données que la science n'a jamais eu à exploiter sur l'environnement marin, sur l'avifaune, sur ce qui se passe au niveau des fondations, le fouling, la fréquentation par les différentes espèces..."

"Il n'y a pas que la construction des composants des éoliennes, il y a aussi l'assemblage, il y a aussi le fait que ça permette de faire évoluer les ports et donc assure la pérennité des ports, qui autrement, avaient du mal à trouver le modèle économique d'un refinancement de développement d'infrastructures. Donc c'est extrêmement positif pour les ports"

"Les effets récifs sont déjà documentés et avérés, donc il n'y a pas de raison que cela diminue la biodiversité"

Ce qui n'a pas marché :

"Le manque de connaissance des participants au débat"

"Et soutenir les formations et l'orientation, pour avoir une main-d'œuvre qualifiée ad-hoc pour ces nouveaux métiers. Soutenir l'innovation collaborative. [...] Le savoir-faire ne suffit pas, il faut le faire savoir."

Extraits de verbatim :

Hervé Moulinier, acteur du monde de l'entreprise(1/2)

Les recommandations :

“il faudrait arriver à faire des zones ou des sous-façades, ou des endroits où vraiment les gens partagent les mêmes problématiques et donc soient conduits à trouver des solutions, aient un intérêt à trouver des solutions. Alors que si tu fais le débat au niveau de la façade, tu ne trouveras pas de solution parce que les gens d'à côté, ils n'en ont rien à faire des problèmes de l'autre.”

“c'est une première responsabilité et c'est assez dur parce qu'il faut investir fort. Enfin, il faut prendre de l'avance, c'est long à bâtir et donc un risque en termes de retour sur l'investissement. Ces infrastructures sont quand même très lourdes. Quand la Région Bretagne fait le polder de Brest et son terminal EMR, il arrive à maturité maintenant, je n'ai pas de doute sur le fait qu'il sera occupé. Mais est-ce qu'il sera occupé par des activités pérennes et au niveau de qualification qu'on est supposé pouvoir fournir, c'est encore à bâtir.”

“Alors l'autre domaine de responsabilité qu'on ne cite pas souvent : ce sont les schémas d'aménagement. On parle souvent du schéma mer et littoral (de volet mer des SCOT), mais en fait au niveau de chaque EPCI, on peut choisir sa vocation. C'est-à-dire des EPCI qui voudraient choisir une vocation complètement touristique, c'est leur droit. Mais à ce moment-là, on peut s'arranger pour que d'autres à côté ne choisissent pas la même vocation.”

Extraits de verbatim :

Jean-Claude Ménard, Président de l'association Estuaire Loire-Vilaine

En 15 ans, il y a beaucoup de choses qui ont évolué en mer, en particulier sur la notion d'économie bleue, l'économie bleue compensatoire, voire régénérative. C'est-à-dire qu'on peut penser maintenant à des sites éoliens où il y aurait par exemple de l'aquaculture, où il pourrait y avoir la production d'algues...

Le côté négatif, c'est le côté environnemental. On n'a pas du tout d'aperçu, ni de transparence, sur ce qui s'est passé et sur ce qui va advenir par la suite sur le site.

On recule le parc de 10 kilomètres, et puis sur des fonds sablo-vaseux, on peut recréer maintenant une chaîne trophique nouvelle avec les fondations des mâts qui vont avoir bien sûr, des moules, en-dessous on aura des lamineuses, plus bas on aura des éponges et toute une vie.

Il faut aller un peu plus loin et recréer des milieux différents mais riches de nouveau, avec une chaîne trophique importante, et en faisant de l'économie bleue régénérative. C'est-à-dire qu'elle doit recréer des écosystèmes qui vont être essentiels pour le milieu marin. On a bien pensé à l'algoculture, l'aquaculture intégrée.

Extraits de verbatim :

Nathalie Beauzemont, Présidente de l'association Gardiens du Large

Pourquoi des éoliennes en mer, alors que notre production énergétique est déjà décarbonée (nucléaire et hydro-électrique) ?

Pour qu'un débat public ait un sens, il convient d'aller plus loin que l'expression ouverte et présenter des alternatives, ce que justement "La Mer en débat" ne fait pas.

Bien sûr pour un débat public en amont de la prise de décision sur le mix énergétique, si ce débat est conduit avec nos observations, un référendum pouvant être le vrai moyen constitutionnel d'associer le peuple à la décision finale.



Ion Tillier

Directeur-adjoint

*Chargé de la coordination scientifique et technique
de l'observatoire VALPENA et du suivi des projets
d'Énergies Marines Renouvelables*

Intervention de Ion Tillier

Directeur-adjoint chargé de la
coordination scientifique et
technique de l'observatoire
VALPENA
et du suivi des projets
d'Énergies Marines
Renouvelables

Zoom - Durée : 15'22 minutes

*Intervention le 22 mars lors de la rencontre-débat
"La parole aux élus" organisée par la CNDP Façade
Namo*

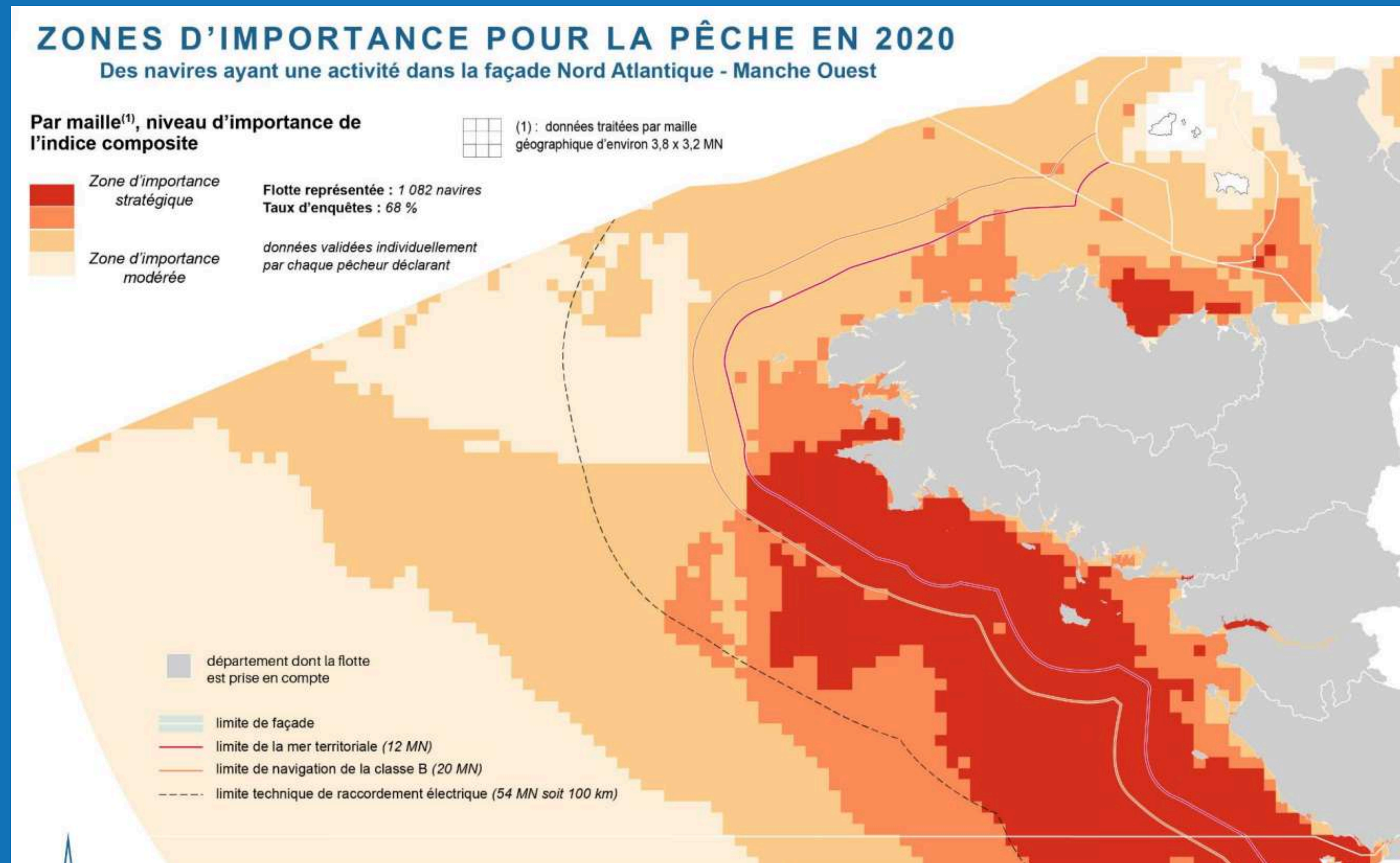


<https://youtu.be/dUUpiTmoheE>



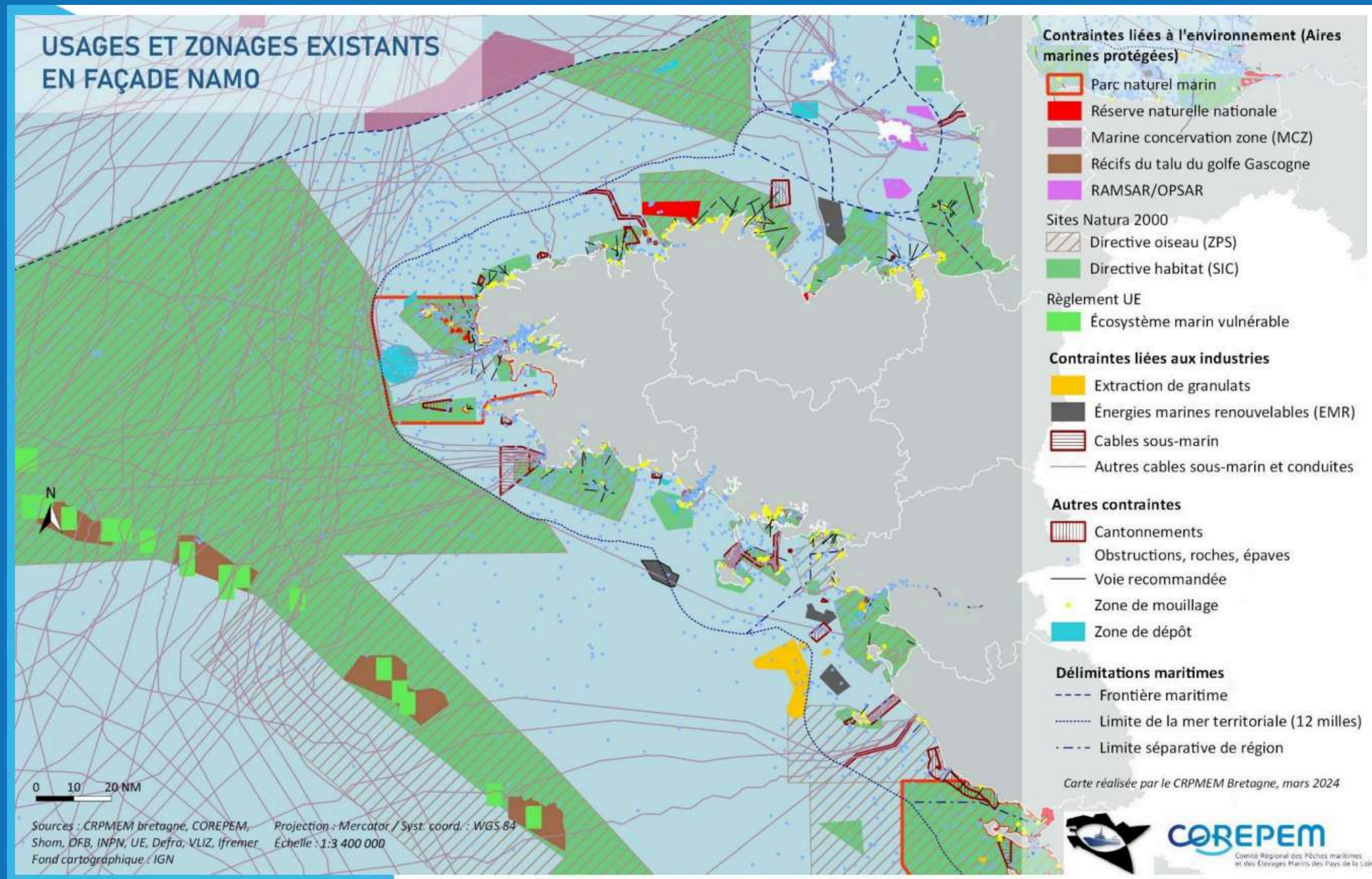
Carte des zones d'importance - pêches

Focus sur deux cartes présentées par Ion Tillier au cours de son intervention
1/2



Carte des usages

Focus sur deux cartes présentées par Ion Tillier au cours de son intervention
2/2





Brice Trouillet

Professeur à Nantes Université

LETG UMR 6554 CNRS

Directeur de la Chaire Maritime Nantes Université

*ITV : présentation du travail cartographique pêche à partir
des données du GIS Valpena*

Interview de Brice Trouillet

ITV 1/2

Vidéo - Durée : 2'10 minutes

Enregistrement de l'interview le 21 mars 2024



<https://www.youtube.com/watch?v=uPOHORHFR-4>



Interview de Brice Trouillet

ITV 2/2

Vidéo - Durée : 0'51 minute

Enregistrement de l'interview le 21 mars 2024



<https://youtu.be/7MFhz6nOfWE>



Proposition de carte des zones propices NAMO

Zones propices au développement de l'éolien en mer à 10 ans et à 2050

A 10 ans
Zone A : 2 260 km²
Zone B : 90 km²
Zone C : 100 km²
Zone D : 100 km²
Zone E : 770 km²

A 2050
Zone F : 2 200 km²
Zone G : 13 500 km²

Carte présentée par la
 DGEC / DREAL Pays de
 La Loire



Superficie indicative pour 1 ou 2 GW de puissance installée

1 GW pour une densité énergétique de 10 MW/km²

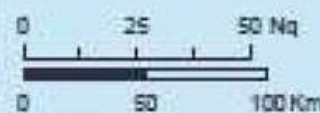
10kmx10km

1 GW pour une densité énergétique de 5 MW/km² ou 2 GW pour une densité énergétique de 10 MW/km²

10kmx20km

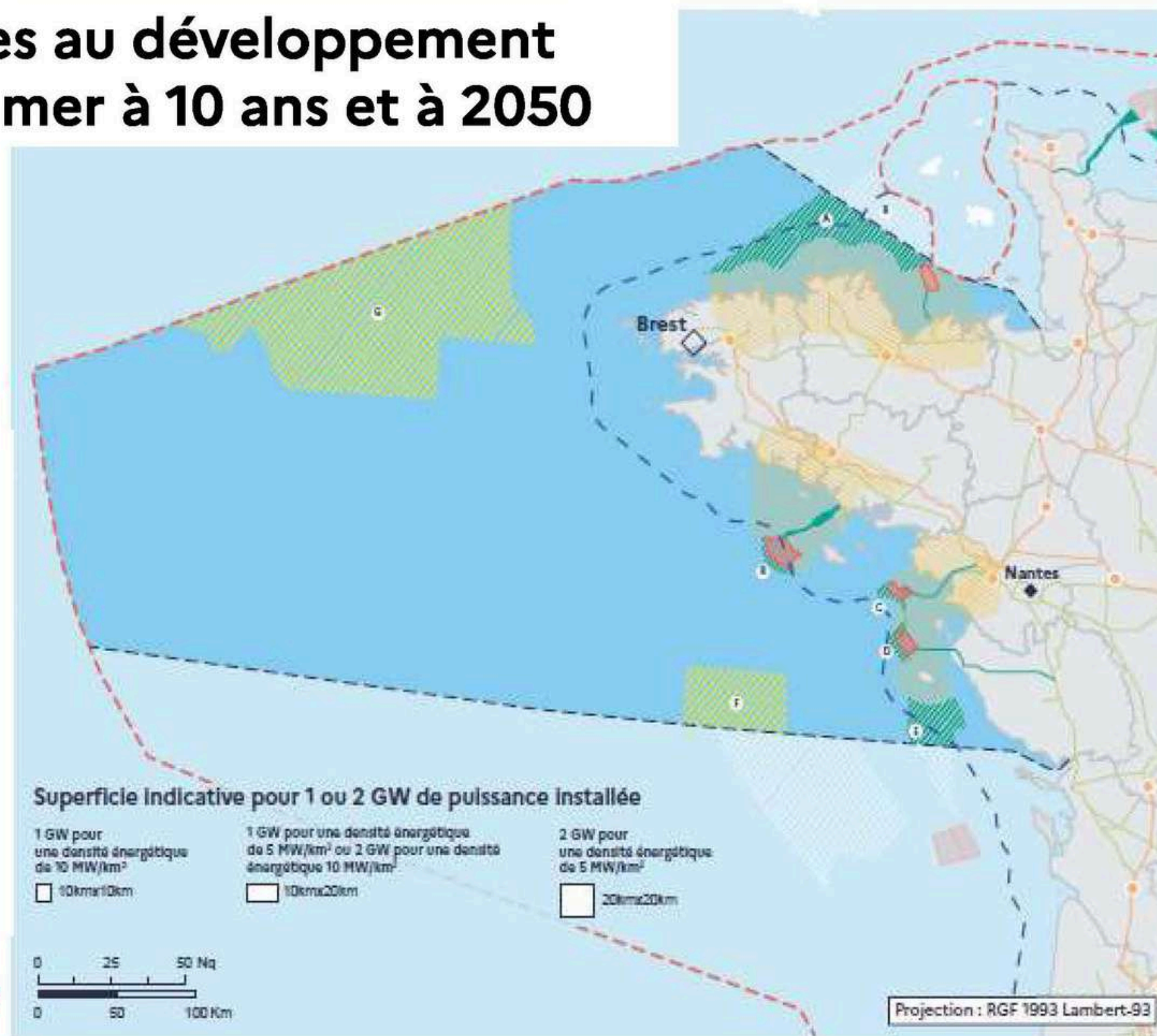
2 GW pour une densité énergétique de 5 MW/km²

20kmx20km



Projection : RGF 1993 Lambert-93

- Limites des eaux sous souveraineté et juridiction française
- Limites extérieures de la mer territoriale
- Limites de façade maritime
- Postes RTE 400kV
- Lignes 400kV
- Lignes 225kV
- Limites départementales
- Zones de projets éolien en mer déjà existants ou à l'étude
- Zones propices au développement de l'éolien**
- Éolien en mer à horizon 10 ans
- Éolien en mer à horizon 2050
- Raccordements électriques existants ou en projet
- Zones d'études terrestres et corridors de raccordement potentiels
- Préfets coordonnateurs de façade :**
- ◇ Préfecture maritime
- ◆ Préfecture de Région
- Pour les parcs dont la mise en service est prévue à l'horizon 2050, des concertations ultérieures permettront de définir des corridors de raccordement potentiels.



Chiffres clés du parc éolien en mer de Saint-Nazaire



80 éoliennes



**Espacées d'environ
1 km entre elles**



~ 480 MW

soit **20%** de la
consommation électrique
de la Loire-Atlantique



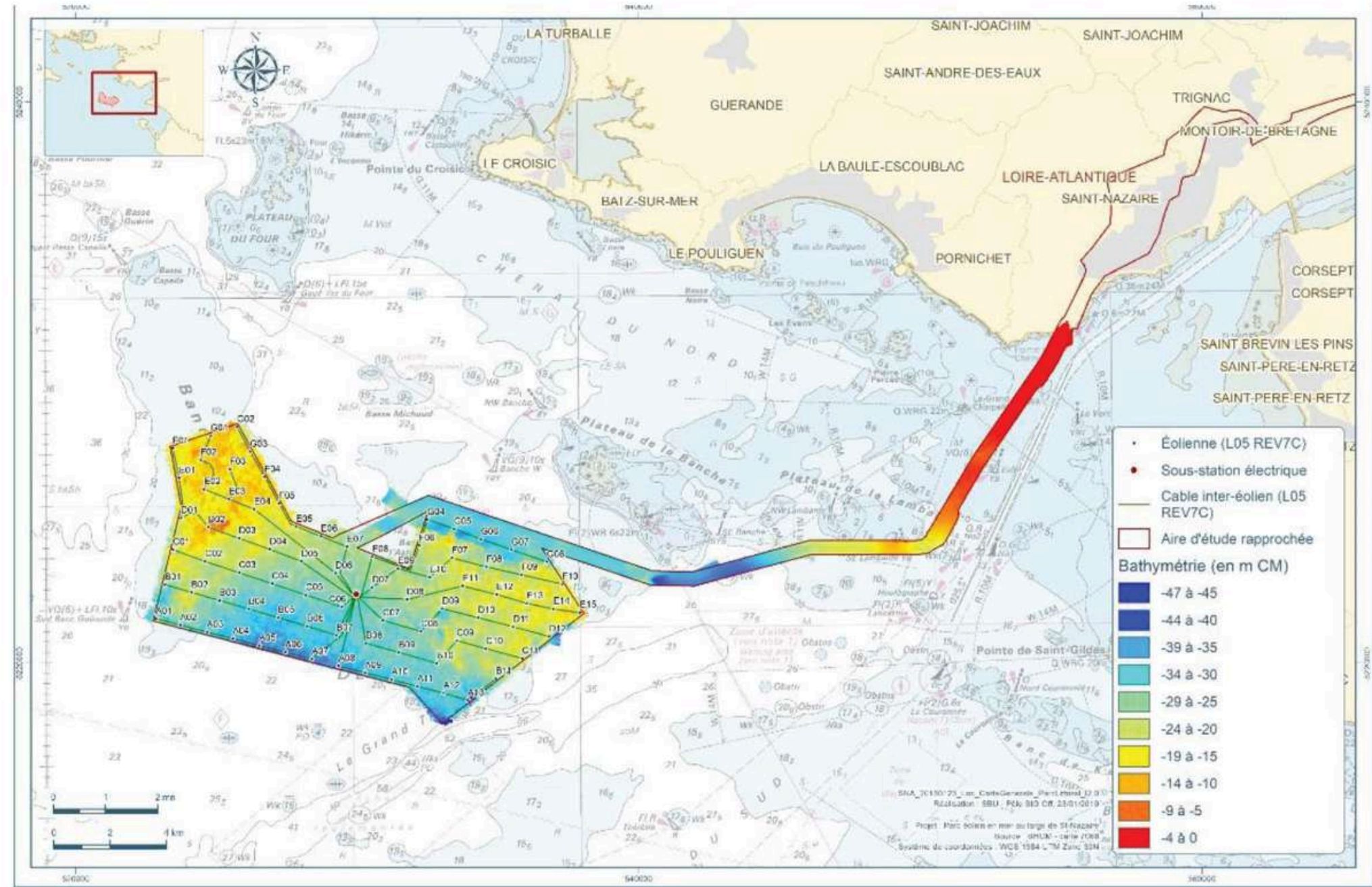
de 12 à 20km

distance à la côte



2 milliards €

d'investissement



**Parc éolien
en mer de St-Nazaire**

Actionnaires :

edf
renouvelables **50%**

ENBRIDGE & **CPP Investments** **50%**

Complément d'information apporté par B-BC

Le projet cohabite avec les pêcheurs professionnels

En développement...

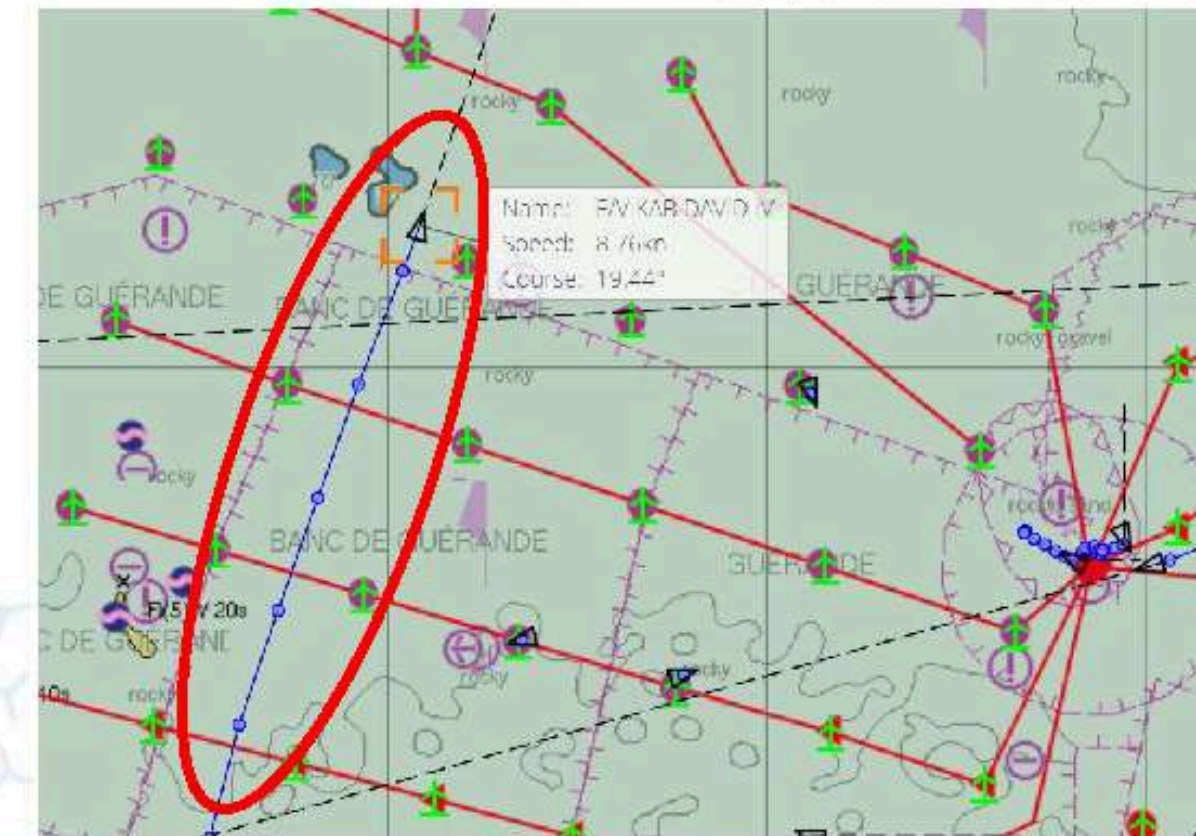
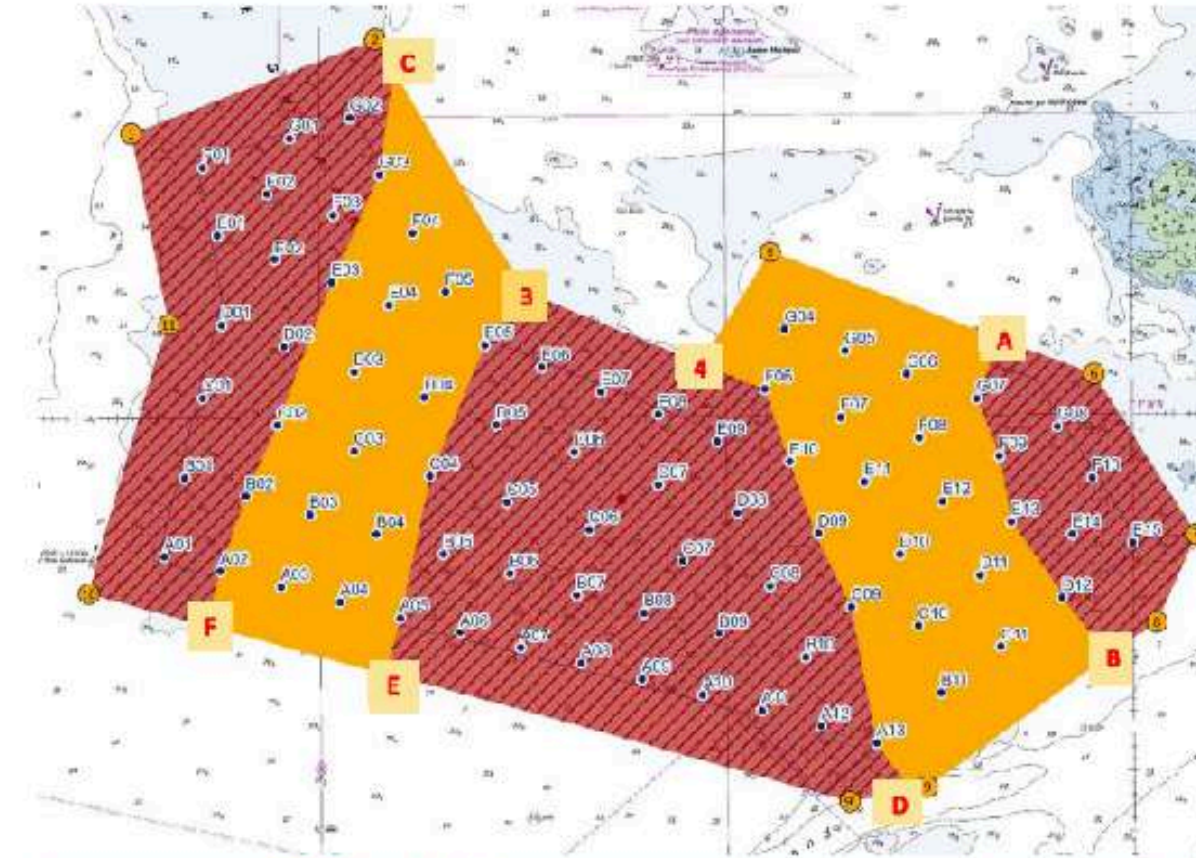
- Choix de la zone et de certaines caractéristiques techniques
- Partage du retour d'expériences d'autres parcs
- Implication dans le design, les études et campagnes en mer
- GT spécialisé au sein de l'Instance de Concertation et de Suivi

... et plus en construction...

- Fermeture progressive de la zone, 1^{ère} mondiale
- Co-construction des mesures d'indemnisation
- Mise en place de 2 couloirs de navigation, 1^{ère} mondiale:
Retour d'expérience positif
- Réouverture progressive à la pêche professionnelle en 2022

... et encore en exploitation

- Dispositif de sécurité maritime préalablement discuté en Commission Nautique (2015), désormais en vigueur.



Questions de
Philippe Le Fur,
Maire de l'île de Houat,
Claudine Le Berre,
2e adjointe

ITV 1/2

Vidéo - Durée : 0'31 minute



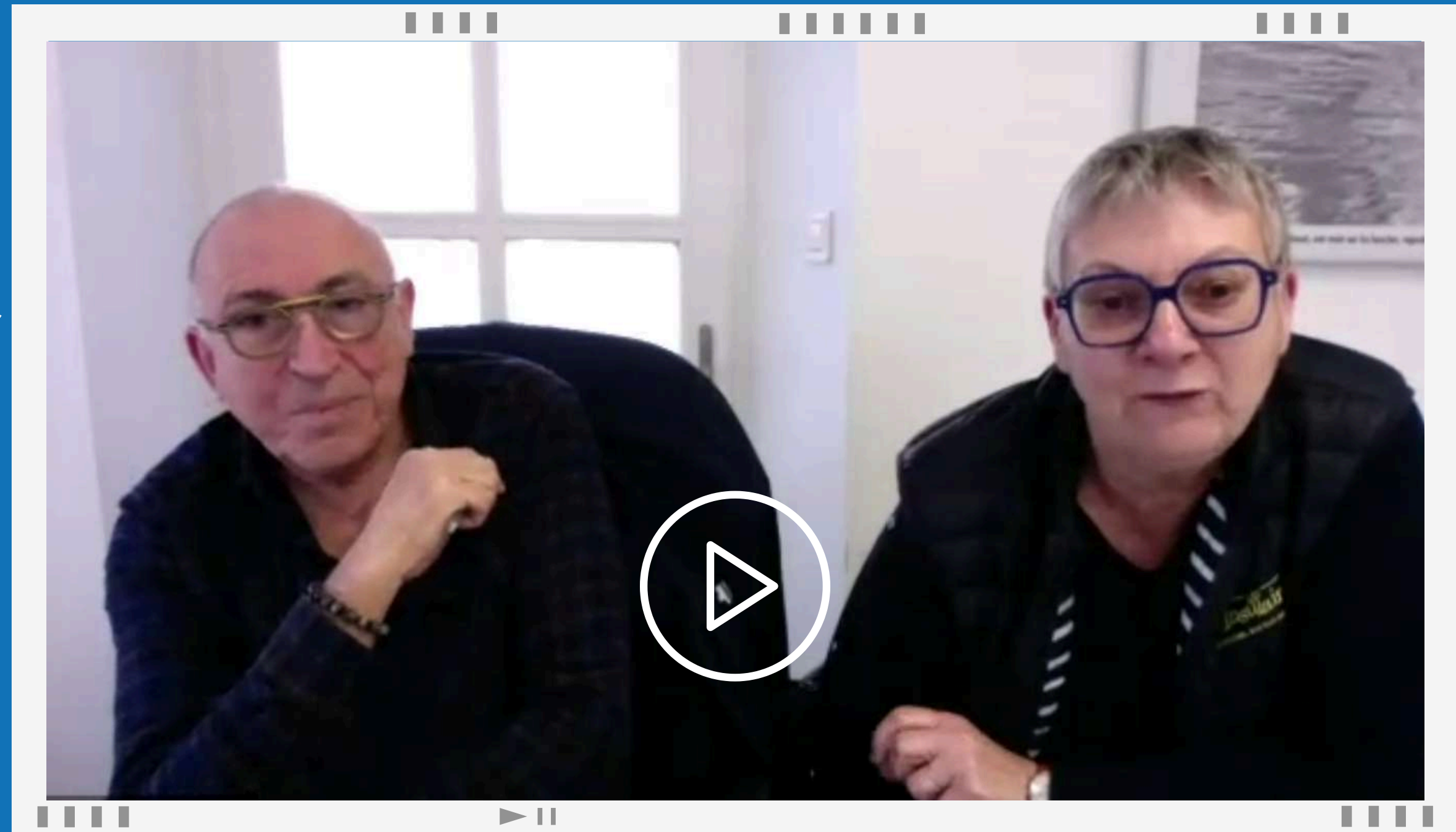
<https://youtu.be/zzU90dBj5lg>



Questions de
Philippe Le Fur,
Maire de l'île de Houat,
Claudine Le Berre,
2e adjointe

ITV 2/2

Vidéo - Durée : 0'19 minute



<https://youtu.be/IAirIANuYmE>

